

บทที่ 1

บริบทเทศบาลตำบลบ้านป็นเพื่อการจัดการสุขภาพ

BANPIN MUNICIPALITY

สภาพทั่วไปและ ข้อมูลพื้นฐานสำคัญของ เทศบาลตำบลบ้านป็น

1. ตราสัญลักษณ์ของ เทศบาลตำบลบ้านป็น



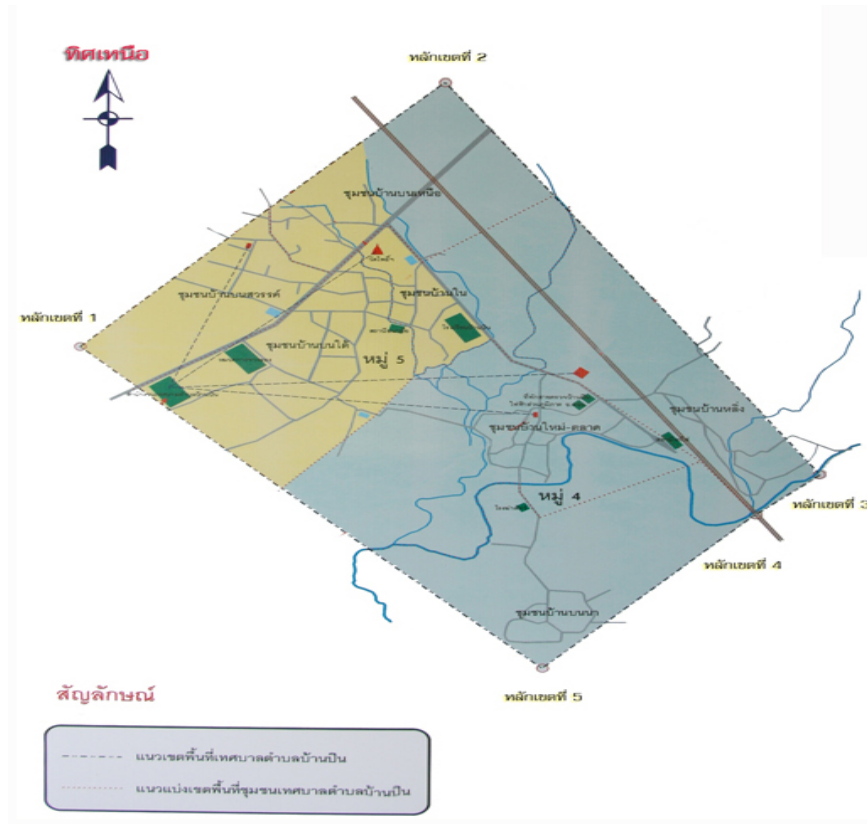
2. ความหมายของ ตราสัญลักษณ์ของ เทศบาลตำบลบ้านป็น

รูปปั้นปักหม เป็นสัญลักษณ์ประจำเทศบาลตำบลบ้านป็น ชุมชน “บ้านป็น” ก่อตั้งขึ้นในสมัยใดไม่ปรากฏหลักฐาน จากตำนานที่ผู้เฒ่าผู้แก่เล่าสืบต่อกันมาว่าเมื่อครั้งในสมัยพุทธกาลนั้น สมเด็จพระสัมมาสัมพุทธเจ้า เมื่อพระองค์สำเร็จพระอรหันต์ (ตรัสรู้) แล้ว พระองค์พร้อมด้วยพระอรหันต์ จำนวน 500 รูป ได้เสด็จมาที่เขาตอยน้อย (วัดพระธาตุตอยน้อยในปัจจุบัน) ซึ่งตั้งอยู่ทางทิศเหนือของบ้านป็น ประมาณ 1 กิโลเมตร ได้แสดงพระธรรมเทศนาโปรดราษฎร และมีหญิงหม้ายคนหนึ่งเกิดความเลื่อมใสศรัทธาขึ้น จึงได้ถอดปิ่นทองซึ่งปักที่มวยผม ถวายแด่พระพุทธองค์เพื่อเป็นพุทธบูชา พระองค์ได้ทรงรับไว้และได้มีพุทธทำนายว่าในอนาคตกาลบริเวณนี้จะเกิดเป็นบ้านเมืองรอบ ๆ เขาแห่งนี้ และมีความเจริญรุ่งเรืองมีความเลื่อมใสในพุทธศาสนา และมีชื่อว่า “บ้านป็น” ซึ่งต่อมาได้เรียกเป็น “บ้านป็น” จนถึงปัจจุบัน

3. สภาพทั่วไป

3.1 ที่ตั้ง

เทศบาลตำบลบ้านป็น ตั้งอยู่เลขที่ 77 ถนนจรูญลงรัฐ มีถนนสายทอง-แพร่ ผ่านไปจังหวัดลำปางและภาคเหนือตอนบน มีทางรถไฟสายเหนือ “กรุงเทพ-เชียงใหม่” มีลำห้วยไหลผ่าน 2 สายคือ ลำห้วยแม่ลาน และลำห้วยแม่ยอก



3.2 พื้นที่

มีพื้นที่ประมาณ 1.6 ตร.กม. หรือประมาณ 1,000 ไร่

3.3 ลักษณะภูมิประเทศ

เทศบาลตำบลบ้านปิน มีลักษณะเป็นที่ราบ มีลำห้วยไหลผ่าน 2 สายคือ ลำห้วยแม่ลาน และลำห้วยแม่ยาก ซึ่งราษฎรได้อาศัยทำนาและปลูกพืชอื่นๆ

3.4 อาณาเขตติดต่อ

- ทิศเหนือ ติดกับ
- ทิศใต้ ติดกับ
- ทิศตะวันออก ติดกับ
- ทิศตะวันตก ติดกับ

3.5 พื้นที่และการใช้ประโยชน์

บริเวณพื้นที่ส่วนใหญ่ ปลูกพืชเศรษฐกิจ เช่น ข้าวเหนียว ข้าวโพด ถั่ว แตงกวา มะระ เป็นต้น

3.6 การปกครอง

การปกครอง เทศบาลตำบลบ้านปิ่น มีเขตการปกครอง 2 หมู่บ้าน

มีจำนวน ประชากร ดังนี้

ตำบล/หมู่	ชาย	หญิง	รวม
ตำบล บ้านปิ่น	1133	1327	2460
หมู่ 4			
หมู่ 5			
หมู่ 77 (ทะเบียนบ้านกลาง)			

เทศบาลตำบลบ้านปิ่น มีชุมชนในปกครองทั้งหมด 6 ชุมชน ได้แก่

1. ชุมชนบ้านบนเหนือ
2. ชุมชนบ้านบนสวรรค์
3. ชุมชนบ้านบนใต้
4. ชุมชนบ้านใน
5. ชุมชนบ้านใหม่-ตลาด
6. ชุมชนบ้านหลัง-บนนา

สภาพทางเศรษฐกิจ

ประชาชนส่วนใหญ่ในเขตเทศบาลตำบลบ้านปิ่น ประกอบอาชีพทางการเกษตร มีรายได้จากการทำนา ทำสวน เลี้ยงสัตว์ ค้าขายผลผลิตทางการเกษตร นอกจากนี้ยังประกอบอาชีพเสริม เช่นทำอุตสาหกรรมในครัวเรือน มีประชาชนบางส่วนประกอบอาชีพรับจ้างในตัวจังหวัดและต่างจังหวัด ประชาชนส่วนใหญ่ยึดมั่นในขนบธรรมเนียม ประเพณีและวัฒนธรรมของภาคเหนือ และสภาพสังคมเป็นสังคมชนบท มีชีวิตความเป็นอยู่ ที่เรียบง่าย สถาบันครอบครัวอยู่รวมกันเป็นครอบครัวใหญ่ และให้ความสำคัญกับการปกครองตามระบอบประชาธิปไตย

การปกครอง

ข้อมูลจาก สำนักทะเบียนท้องถิ่นเทศบาลตำบลบ้านปิ่น ณ วันที่ 1/06/51
มีจำนวน ครั้วเรือน ดังนี้

ตำบล/หมู่	รวม
ตำบล บ้านปิ่น	747
หมู่ 4	324
หมู่ 5	422
หมู่ 77 (ทะเบียนบ้านกลาง)	1

ข้อมูลจาก สำนักทะเบียนท้องถิ่นเทศบาลตำบลบ้านปิ่น ณ วันที่ 1/06/51

ด้านโครงสร้างพื้นฐาน

การคมนาคม

เทศบาลตำบลบ้านปิ่นมีถนนสายลวง-แพร่(ทางหลวงจังหวัด หมายเลข 1023) สามารถเดินทางไปจังหวัดลำปาง และภาคเหนือตอนบนได้ และมีทางรถไฟสายกรุงเทพฯ – เชียงใหม่(ทางรถไฟสายเหนือ) ผ่านที่สถานีรถไฟบ้านปิ่น การคมนาคมสะดวกทั้งทางรถยนต์และทางรถไฟ และมีรถประจำทางวิ่งผ่านตลอดวัน

สภาพการคมนาคมในเขตเทศบาล เทศบาลตำบลบ้านปิ่นมีถนนเทศบาลที่รับผิดชอบ แยกเป็น

ถนนคอนกรีต คสล. 5,585 เมตร

ถนนลาดยาง 1,586 เมตร

ถนนลาดยางสายลวง-แพร่ ของกรมทางหลวงผ่านเป็นระยะทาง 2,000 เมตร

การไฟฟ้า

บ้านเรือนในเขตเทศบาลตำบลบ้านปิ่นมีไฟฟ้าใช้ครบทุกหลังคาเรือน จำนวน 747 ครั้วเรือน และถนนในเขตเทศบาลส่วนใหญ่มีไฟฟ้าสาธารณะทุกถนน ทุกซอย

การประปา

หน่วยงานที่รับผิดชอบในการบริการด้านการประปา คือ กองการประปาเทศบาลตำบลบ้านปิ่น ปัจจุบันบ้านเรือนในเขตเทศบาลตำบลบ้านปิ่นและนอกเขตเทศบาลบางส่วน มีผู้ใช้บริการประปา จำนวน 552 ครั้วเรือน(ข้อมูล ณ วันที่ 1 /06 /2551) ที่เหลือใช้บ่อน้ำตื้นและแหล่งน้ำธรรมชาติ

การสื่อสารและการโทรคมนาคม

ภายในเขตเทศบาลตำบลบ้านปิน ไม่มีที่ทำการไปรษณีย์ ใช้เครือข่ายวิทยุสื่อสารของปกครองอำเภอ วิทยุตำบล วิทยุเทศบาลตำบล และโทรศัพท์ขององค์การโทรศัพท์แห่งประเทศไทย รวมทั้งมีการติดตั้งอินเทอร์เน็ต โครข่ายไร้สาย (WIRELESS NETWORK) ภายในสำนักงานเทศบาล

2. ศักยภาพที่สำคัญของเทศบาลตำบลบ้านปิน

แหล่งน้ำสาธารณะโลก

เทศบาลตำบลบ้านปินมีลำห้วยไหลผ่าน จำนวน 2 สายคือ ลำห้วยแม่ลานเป็นลำห้วยที่มีขนาดใหญ่และได้เรียงหินยาแนวกันตลิ่งพังไว้ และมีถนนเลียบลำห้วย เทศบาลฯ ได้ประดับไฟกั้นไว้ สามารถใช้เป็นที่พักผ่อนหย่อนใจได้ และลำห้วยแม่ลานนี้ ทุกปีเทศบาลจะใช้เป็นที่จัดงานประเพณีลอยกระทงทุกปี และอีกลำห้วยหนึ่งคือ ลำห้วยแม่ยากเป็นลำห้วยที่มีขนาดกลางและได้เรียงหินยาแนวกันตลิ่งพังไว้ และมีถนนเลียบลำห้วยราษฎรในเขตเทศบาลตำบลบ้านปินสามารถใช้น้ำในลำห้วยทั้งสองใช้ในการเกษตรกรรมได้ตลอดปี

ด้านเศรษฐกิจ

โครงสร้างทางเศรษฐกิจประชาชนส่วนใหญ่ในเขตเทศบาลตำบลบ้านปินประกอบอาชีพทางด้านเกษตรคือมีรายได้จากการทำไร่ ทำสวน เลี้ยงสัตว์ ค้าขายผลผลิตทางการเกษตร การอุตสาหกรรม การพาณิชย์กรรม การบริการ นอกจากนี้ยังมีรายได้จากอาชีพเสริม เช่น การทำอุตสาหกรรมในครัวเรือน และบางส่วนมีรายได้จากการประกอบอาชีพรับจ้างในตัวจังหวัดและต่างจังหวัด

การเกษตรกรรม

บริเวณพื้นที่รอบๆ เทศบาลตำบลบ้านปินเป็นพื้นที่เกษตรกรรม ส่วนใหญ่จะเป็นการปลูกข้าว ถั่วเหลือง พืชผักสวนครัว ข้าวโพด มะระ ผักกาดเขียวปลี ถั่วลิสง ถั่วเหลือง แดงกวา มะเขือเทศ และมีบางส่วนประกอบอาชีพนอกเขตเทศบาล

การอุตสาหกรรม

การประกอบกิจการอุตสาหกรรมในเขตเทศบาลตำบลบ้านป็น มีการประดิษฐ์ไม้แปรรูป ทำจาก ไม้ยางพารา, ไม้สัก จำนวน 1 แห่ง และมีโรงงานอุตสาหกรรมขนาดเล็ก ประเภทแปรรูปไม้ไฟ(ไม้ตะเกียบ, ไม้ ลูกชิ้น) จำนวน 2 แห่ง

การพาณิชย์กรรม/การบริการ

สภาพการค้าในเขตเทศบาลตำบลบ้านป็น มีตลาดสด จำนวน 1 แห่ง มีร้านค้าจำนวน 33 แห่ง แผงลอย จำนวน 8 แห่ง ร้านอาหาร จำนวน 6 แห่ง สถานบริการ จำนวน 2 แห่ง

การปศุสัตว์

เทศบาลตำบลบ้านป็นมีการตั้งงบประมาณอุดหนุนกลุ่มอาชีพเลี้ยงโค กระบือ กบ ไข่ และสุกร เป็นอาชีพเสริม

การประกอบอาชีพ

ราษฎรส่วนใหญ่ประกอบอาชีพเกษตรกรรมร้อยละ 85 ประกอบอาชีพรับจ้างร้อยละ 10 และ ประกอบอาชีพอื่น ๆ (ค้าขายและทอผ้าตีนจก) ร้อยละ 5

พืชเศรษฐกิจที่สำคัญที่ราษฎรเพาะปลูกมี ข้าวเหนียว ข้าวโพด ถั่วลิสง ถั่วเหลือง ผักกาด เขียวปลี แตงกวา มะระ มะเขือเทศ

การส่งเสริมอาชีพรายได้ให้แก่ราษฎร เทศบาลตำบลบ้านป็นได้เร่งจัดหาแหล่งน้ำเพื่อการเกษตรแก่ราษฎรอย่างต่อเนื่อง เพื่อให้ราษฎรสามารถทำการเกษตรได้ตลอดปี โดยได้วางแผน/โครงการก่อสร้างฝายน้ำล้น ฝายกักเก็บน้ำและขุดลอกลำห้วย คลองที่ตื้นเขินเป็นประจำ

ส่งเสริมผลิตภัณฑ์ 1 ตำบล 1 ผลิตภัณฑ์ เช่น ผลิตภัณฑ์ดอกไม้ประดิษฐ์ ผลิตภัณฑ์การถนอมอาหารจากพืชและสัตว์ (แหนม, น้ำพริกปลา) จัดอบรมการประกอบอาชีพให้แก่กลุ่มสตรี เช่น อาชีพเสริมสวย และนวดหน้า เข็บถุงมือ เป็นต้น

ด้านสังคม

จำนวนประชากรแยกตามเพศ และลักษณะโครงสร้างประชากรโดยทั่วไป

มีจำนวน ประชากร รวม 2,454 คน 747 ครัวเรือน ดังนี้

ตำบล/หมู่	ชาย	หญิง	รวม
ตำบล บ้านป็น	1,124	1,130	2,454
หมู่ 4	460	538	998
หมู่ 5	638	769	1,407

หมู่ 77 (ทะเบียนบ้านกลาง)	26	23	49
---------------------------	----	----	----

ข้อมูลจาก สำนักทะเบียนท้องถิ่นเทศบาลตำบลบ้านปิน ณ วันที่ 1/06/51

มีจำนวนครัวเรือน ดังนี้

ตำบล/หมู่	รวม
ตำบล บ้านปิน	747
หมู่ 4	324
หมู่ 5	422
หมู่ 77 (ทะเบียนบ้านกลาง)	1

ข้อมูลจาก สำนักทะเบียนท้องถิ่นเทศบาลตำบลบ้านปิน ณ วันที่ 1/06/51

การศึกษา ศาสนา ประเพณีและศิลปวัฒนธรรม

การศึกษา

สถานศึกษาที่ตั้งอยู่ในเขตเทศบาลตำบลบ้านปินมีดังนี้ แยกเป็น โรงเรียนในสังกัดสำนักงานเขตพื้นที่การศึกษาแพร่เขต2 ระดับประถมศึกษาจำนวน 1 แห่ง คือ โรงเรียนบ้านปิน(ปิ่นประชาราษฎร์)ตั้งอยู่ในพื้นที่หมู่ที่ 5 ตำบลบ้านปิน และศูนย์พัฒนาเด็กเล็ก สังกัดเทศบาลตำบลบ้านปิน จำนวน 1 แห่ง

ศาสนสถาน

ศาสนสถานที่อยู่ในเขตเทศบาลตำบลบ้านปินมี 3 แห่งดังนี้

วัดในพุทธศาสนา	1	แห่ง
ศาลเจ้า	1	แห่ง
โบสถ์คริสต์จักร	1	แห่ง

ประเพณีและศิลปวัฒนธรรม

ประเพณี

ประชาชนส่วนใหญ่ในเขตเทศบาลจะยึดถือตามประเพณีดั้งเดิม ซึ่งเกี่ยวข้องกับวิถีชีวิตของคนไทย เช่น ประเพณีการแต่งงาน ประเพณีการบวชนาค (ชาวบ้านในท้องถิ่นนิยมเรียกว่า"ปอย") ประเพณีการจัดงานศพฯ และที่แตกต่างจากประเพณีชาวไทยในภาคอื่น ๆ อย่างเห็นได้ชัดเช่น ประเพณีบูชาท้าวทั้งสี่ ประเพณีเอาขวัญ(เรียกขวัญหรือบายศรีสู่ขวัญ) ประเพณีส่งเคราะห์ ประเพณีสืบชะตา ส่วนประเพณีที่เกี่ยวกับศาสนาเช่น

ประเพณีตานกล้วยสลาก ประเพณีตานขันข้าว (ถวายอาหารพระสงฆ์เพื่ออุทิศส่วนกุศลให้ผู้ที่ล่วงลับ) ประเพณีแห่ครัวตานเข้าวัด ประเพณีลอยกระทง(งานยี่เป็ง) เป็นต้น

ศิลปวัฒนธรรม

ศิลปะ จะมีรูปแบบเป็นศิลปะของชาวลานนาภาคเหนือโดยทั่วไป เช่น ด้านดนตรี จะเป็นดนตรีพื้นบ้านประกอบไปด้วย สะล้อ ซอ ซึง ปี่ก้อย แคน และกลองอืด ส่วนศิลปะการฟ้อนรำ มีฟ้อนรำ ฟ้อนเล็บ ฟ้อนกลองอืด ฟ้อนเทียน ฯลฯ นอกจากนี้ยังมีศิลปะหัตถกรรม เช่น การแกะสลัก ไม้สัก บานประตูโบสถ์ ฉลุแผ่นไม้เชิงชาย แกะสลักเครื่องเรือน ชูศรีรับแขก เครื่องใช้ เครื่องตกแต่งบ้านเรือน

วัฒนธรรม ในด้านวัฒนธรรมความเป็นอยู่ ประชาชนส่วนใหญ่ จะบริโภคข้าวเหนียวเป็นอาหารหลัก รับประทานอาหารพื้นเมืองแบบชาวเหนือทั่วไป เช่น แกงแค แกงอ่อม แกงฮังเล แกงคั่ว ลาบ ส้า หลู้ ฯลฯ อาหารที่ขึ้นชื่อของท้องถิ่นอีกอย่างที่ไม่เหมือนใครที่นับวันจะสูญหายไปก็คือ “แคบหมูใหญ่”

วัฒนธรรมในการแต่งกาย ผ้าพื้นเมืองที่มีชื่อเสียงก็คือ การนุ่งผ้าซิ่นตีนจก ซึ่งเป็นเอกลักษณ์ของชาวอำเภอลอง ส่วนการแต่งกายที่เป็นเอกลักษณ์อีกอย่างก็คือ การนำเอาผ้าม่อหอม (ผ้าทอพื้นเมืองข้อมด้วยต้นคราม) มาสวมใส่โดยประยุกต์ตามสมัยนิยม วัฒนธรรมที่ยังพอมิให้เห็นอีกอย่างก็คือ วัฒนธรรมการชอ การจ้อย การเล่าค่าว

ขนบธรรมเนียมประเพณีที่สำคัญ

ขนบธรรมเนียมประเพณี	ช่วงเดือน
- ประเพณีสลากภัต	ตุลาคม
- ประเพณีสงกรานต์	เมษายน
- ประเพณีลอยกระทง	พฤศจิกายน
- ประเพณีบรรพชาอุปสมบท	มีนาคม – พฤษภาคม
- ประเพณีวันเข้าพรรษา	กรกฎาคม
- ประเพณีวันออกพรรษา	ตุลาคม
- ประเพณีวันวิสาขบูชา	พฤษภาคม
- ประเพณีวันมาฆบูชา	กุมภาพันธ์

สถานที่ราชการ

สถานที่หรือหน่วยงานของทางราชการที่ตั้งอยู่ในเขตเทศบาลมี 7 แห่ง ดังนี้

สถานที่หรือหน่วยราชการ	จำนวน
- สถานีอนามัยบ้านปิน	1 แห่ง
- หน่วยบริการประชาชน (ที่ทำการตำรวจชุมชน)	1 แห่ง
- หมวดการทางหลวง	1 แห่ง
- โรงเรียนประถมศึกษา	1 แห่ง

- การไฟฟ้าส่วนภูมิภาคอำเภอคลอง	1	แห่ง
- สถานีรถไฟบ้านปิ่น	1	แห่ง
- ศูนย์พัฒนาเด็กเล็ก	1	แห่ง

ศาสนสถาน

ศาสนสถานที่ตั้งอยู่ในเขตเทศบาลมี 3 แห่ง ดังนี้

ศาสนสถาน	จำนวน
- วัดพุทธศาสนา	1 แห่ง
- ศาลเจ้า	1 แห่ง
- โบสถ์คริสต์จักร	1 แห่ง

กิจกรรมที่สำคัญในรอบปี

กิจกรรม	ช่วงเวลา
งานวันเด็กแห่งชาติ	มกราคม
งานวันสถาปนา โรงเรียนบ้านปิ่น(ปิ่นประชาราษฎร์)	14 กุมภาพันธ์
งานกีฬาเทศบาล - ชุมชนสัมพันธ์	14 กุมภาพันธ์

การสาธารณสุข

จำนวนสถานบริการสาธารณสุขในเขตเทศบาลตำบลบ้านปิ่นประกอบด้วย สถานีอนามัยตำบล จำนวน 1 แห่ง คลินิกเอกชน จำนวน 1 แห่ง ร้านขายยา เอกชน จำนวน 1 แห่ง สถานที่ขายยาชุมชน(ศูนย์ อสม.) 1 แห่ง สำหรับมาตรฐานคุณภาพชีวิตของประชาชนในเขตเทศบาลอยู่ในเกณฑ์ที่ดี ประชาชนได้รับบริการด้านสาธารณสุขขั้นมูลฐานพอสมควร มีส่วนใช้ทุกครัวเรือน มีน้ำสะอาดสำหรับการอุปโภค บริโภคอย่างพอเพียง มีการจัดการด้านขยะมูลฝอยอย่างเป็นระบบ จะเห็นได้จากการที่เทศบาลตำบลบ้านปิ่นได้รับรางวัลหลายๆรางวัล จากกรมอนามัย กระทรวงสาธารณสุข และที่สำคัญเทศบาลส่งเสริมสุขภาพดีถ้วนหน้า มีระบบหลักประกันสุขภาพในระดับตำบล และ ชุมชน

การสังคมสงเคราะห์ และสวัสดิการสังคม

เทศบาลตำบลบ้านปินได้ให้การสงเคราะห์ แก่ คนชรา คนพิการ ผู้ยากไร้ ผู้ด้อยโอกาส และผู้ติดเชื้อ HIV ให้สามารถอยู่ร่วมกันได้ในสังคมอย่างเท่าเทียมกัน

สวนสาธารณะและสถานที่ออกกำลังกาย

เทศบาลตำบลบ้านปินมีสวนสาธารณะและสถานที่ออกกำลังกาย คือ

- สวนสาธารณะสมเด็จพระย่า 90 (สถานที่ออกกำลังกายและพักผ่อนหย่อนใจ)
- สวนสาธารณะหนองเคียน (สระว่ายน้ำ)
- ลำห้วยแม่ลาน (บริเวณถนนเลียบลำห้วยแม่ลานหลังสถานีรถไฟบ้านปิน)
- สนามกีฬาเทศบาลตำบลบ้านปิน (สนามเปตอง, สนามตะกร้อ, สนามแบดมินตัน)
- สนามกีฬาโรงเรียนบ้านปิน
- อาคารสำนักงานหลังเก่า(อาคารอเนกประสงค์ หมู่ที่5)
(ชมรมผู้สูงอายุมีเครื่องออกกำลังกาย ประกอบด้วย ลูกวิ่ง และจักรยานถีบออกกำลังกาย)

ด้านส่งเสริมการศึกษา และนันทนาการ

ด้านการศึกษา ได้จัดสร้างสนามบาสเก็ตบอล สนามตะกร้อ และสนามแบดมินตัน สถานที่ออกกำลังกายไว้ตามสวนสาธารณะรวมทั้งสระว่ายน้ำ พร้อมทั้งติดตั้งอุปกรณ์สนามเด็กเล่นไว้บริการแก่ราษฎรโดยไม่คิดค่าบริการ นอกจากนี้ยังได้จัดให้มีอุปกรณ์ออกกำลังกายสำหรับผู้สูงอายุ (ชมรมผู้สูงอายุ) ไว้บริการที่ชมรมผู้สูงอายุ (สำนักงานเดิม) และจัดให้มีอุปกรณ์ออกกำลังกายกลางแจ้งสำหรับบุคคลทั่วไปได้ใช้บริการ

ประชาคมเมืองเทศบาลตำบลบ้านปิน

มีนายพิรุณ เวียงชัย นายกเทศมนตรีตำบลบ้านปิน เป็นประธาน และมีผู้แทนจากฝ่ายต่าง ๆ ร่วมเป็นประชาคมเมือง รวมจำนวนทั้งสิ้น 25 ท่าน ได้แก่ ผู้แทนจากฝ่ายบริหาร ผู้แทนฝ่ายประชาชน ผู้นำทางศาสนา ผู้ทรงคุณวุฒิ ผู้แทนภาคธุรกิจเอกชน ผู้แทนกลุ่มอาชีพ ผู้แทนกลุ่มแม่บ้าน และผู้แทน อสม.

สวัสดิภาพของประชาชน

ด้านสวัสดิภาพและความปลอดภัยของราษฎร เนื่องจากถนนสายลอง-แพร่ และทางรถไฟสายกรุงเทพฯ-เชียงใหม่ ตัดผ่านเทศบาลตำบลบ้านปิน และเพื่อความปลอดภัยของราษฎร เทศบาลตำบลบ้านปินได้ติดตั้งไฟสัญญาณจราจรตามทางผ่านและทางแยกต่าง ๆ จำนวน 4 ชุด ซึ่งได้รับความร่วมมือและสนับสนุนค่ากระแสไฟฟ้าทุกจุด จากการไฟฟ้าอำเภอลอง (รวมทั้งในบริเวณสวนสาธารณะ) และ สถานีตำรวจรถลอง ได้

จัดตั้งหน่วยบริการประชาชนในท้องที่ 1 แห่ง มีเจ้าหน้าที่ตำรวจอยู่ประจำตลอด 24 ชั่วโมง และออกตรวจรักษาความปลอดภัยในเวลากลางคืนเป็นประจำ

ส่วนถนนในเขตเทศบาลนั้น ทางเทศบาลตำบลบ้านปินได้ติดตั้ง กระจกมูม ในบริเวณทางแยกต่าง ๆ เพื่อป้องกันอุบัติเหตุรถจักรยานยนต์ เทศบาลตำบลบ้านปินมีหน่วยงานที่ช่วยสอดส่องดูแลความปลอดภัยให้กับราษฎร เมื่อเกิดเหตุร้ายสามารถแจ้ง และขอความช่วยเหลือได้ทันที มีดังนี้

หน่วยบริการประชาชน สถานีตำรวจจรดลอง (ที่ทำการตำรวจชุมชนบ้านปิน)
ศูนย์ อปพร.เทศบาลตำบลบ้านปิน

เทศบาลตำบลบ้านปิน ประกาศสงครามต่อต้านยาเสพติด

เทศบาลตำบลบ้านปินเป็นศูนย์ต่อต้านยาเสพติดระดับตำบล (ศตส. เทศบาลตำบลบ้านปิน) ได้สนองนโยบายของรัฐบาลในการประกาศสงครามต่อต้านยาเสพติด ได้ประกาศเป็นหมู่บ้านสีขาว และเทศบาลตำบลบ้านปิน มีอาสาสมัครป้องกันและปราบปรามยาเสพติดประจำหมู่บ้าน มีหน้าที่ช่วยเหลือผู้นำในหมู่บ้านในการแก้ไขปัญหาเสพติดในพื้นที่ และเป็นกำลังหลักในการต่อสู้เพื่อเอาชนะยาเสพติดในหมู่บ้าน และเพื่อเป็นการส่งเสริมการกีฬาเทศบาลฯ มีสนามกีฬาต้านยาเสพติดในเทศบาล

การบริหารการพัฒนาเทศบาล

เทศบาลตำบลบ้านปิน ประสบผลสำเร็จอย่างมากในการพัฒนาเกือบทุกๆ ด้าน โดยเฉพาะอย่างยิ่งในด้านการรักษาความสะอาด และความเป็นระเบียบเรียบร้อยของบ้านเมือง ซึ่งประสบผลสำเร็จติดต่อกันมาเป็นเวลากว่า 20 ปี นับแต่กระทรวงมหาดไทยได้รณรงค์ และจัดให้มีการประกวดสุขภาพเทศบาลด้านการรักษาความสะอาดเป็นต้นมา

ปัจจัยสำคัญที่ทำให้เทศบาลตำบลบ้านปินรักษามาตรฐานการรักษาความสะอาดและความเป็นระเบียบเรียบร้อยของชุมชนมาจาก

1. การประชาสัมพันธ์ให้ราษฎรรู้และเข้าใจในนโยบายทุกระดับ
2. สมาชิกสภาเทศบาลทุกท่านได้เสียสละเอาใจใส่ตรวจตราแนะนำ และได้กระทำเป็นตัวอย่างแก่ชุมชน โดยได้มอบให้สมาชิกสภาเทศบาลรับผิดชอบในแต่ละชุมชน
3. ราษฎรทุกหลังคาเรือนได้ให้ความร่วมมือในการรักษาความสะอาด และความเป็นระเบียบเรียบร้อยเป็นอย่างดีตลอดมา
4. ได้มีการปลูกจิตสำนึกเด็ก ๆ ในการรักษาความสะอาด โดยเริ่มตั้งแต่โรงเรียนประถมในเขตเทศบาล โรงเรียนบ้านปิน(ปิ่นประชาราษฎร์)

ผลชี้วัดความสำเร็จที่ได้จากรางวัลที่ได้รับ ซึ่งมาจากความร่วมมือร่วมใจของชาวชุมชนในเขตเทศบาลตำบลบ้านปินทำให้ได้รับรางวัล จากโครงการประกวดความสะอาดและความเป็นระเบียบเรียบร้อยของกรมการปกครองและสมาคมสันนิบาตเทศบาลแห่งประเทศไทย ดังนี้

1. การประกวดสุขาภิบาลดีเด่นทั่วราชอาณาจักร คือ

1.	ปี พ.ศ.	2526	รางวัลที่	3	ประเภท	ข	สุขาภิบาล
2.	ปี พ.ศ.	2527	รางวัลที่	2	ประเภท	ข	สุขาภิบาล
3.	ปี พ.ศ.	2528	รางวัลที่	2	ประเภท	ข	สุขาภิบาล
4.	ปี พ.ศ.	2529	รางวัลที่	1	ประเภท	ข	สุขาภิบาล
5.	ปี พ.ศ.	2530	รางวัลที่	1	ประเภท	ข	สุขาภิบาล
6.	ปี พ.ศ.	2532	รางวัลที่	2	ประเภท	ค	สุขาภิบาล
7.	ปี พ.ศ.	2533	รางวัลที่	2	ประเภท	ค	สุขาภิบาล
8.	ปี พ.ศ.	2534	รางวัลที่	1	ประเภท	ค	สุขาภิบาล
9.	ปี พ.ศ.	2535	รางวัลที่	1	ประเภท	ข	สุขาภิบาล
10.	ปี พ.ศ.	2536	รางวัลที่	2	ประเภท	ข	สุขาภิบาล
11.	ปี พ.ศ.	2538	รางวัลที่	3	ประเภท	ก	สุขาภิบาล

2. การประกวดเทศบาลกรมการปกครองร่วมกับสมาคมสันนิบาตเทศบาลแห่งประเทศไทย คือ

12.	ปี พ.ศ.	2543	รางวัลที่	1	ประเภท	ง	เทศบาล
13.	ปี พ.ศ.	2544	รางวัลที่	1	ประเภท	ง	เทศบาล
14.	ปี พ.ศ.	2545	รางวัลที่	2	ประเภท	ง	เทศบาล

3. และนอกจากนี้ปีงบประมาณ 2544 – 2550 ได้รับรางวัลจากกรมอนามัย กระทรวงสาธารณสุข คือ

ได้รับรางวัล “สถานที่ทำงานสะอาดปลอดภัยไร้มลพิษ” และ

ได้รับรางวัล “คุณภาพน้ำประปาผ่านเกณฑ์มาตรฐานคุณภาพน้ำบริโภค”

ได้รับรางวัล “เมืองน่าอยู่ ชุมชนน่าอยู่ ด้านสุขภาพ ”

ได้รับรางวัล “ศูนย์เด็กเล็กน่าอยู่ระดับดีมาก ”

ได้รับรางวัล “ดีเด่นด้านอาหารปลอดภัย”

ได้รับรางวัลชมเชย “ตลาดคหิมีมาตรฐาน” ประเภทตลาดสดประเภทที่ 1 และผ่านการประเมินสถานภาพของเมืองและการจัดอันดับความน่าอยู่ของเมืองของสมาคมสันนิบาต,สถาบันชุมชนท้องถิ่นพัฒนาและมูลนิธิพัฒนาไท ในโครงการเมืองน่าอยู่ ชุมชนน่าอยู่ (อันดับที่ 4 ของภาคเหนือ)

แนวทาง และโครงการที่จะดำเนินงานต่อไป

แนวทางและโครงการที่เทศบาลตำบลบ้านปินจะดำเนินการต่อไปในอนาคต เพื่อพัฒนาเทศบาลฯ ให้เจริญแบบยั่งยืน คือ

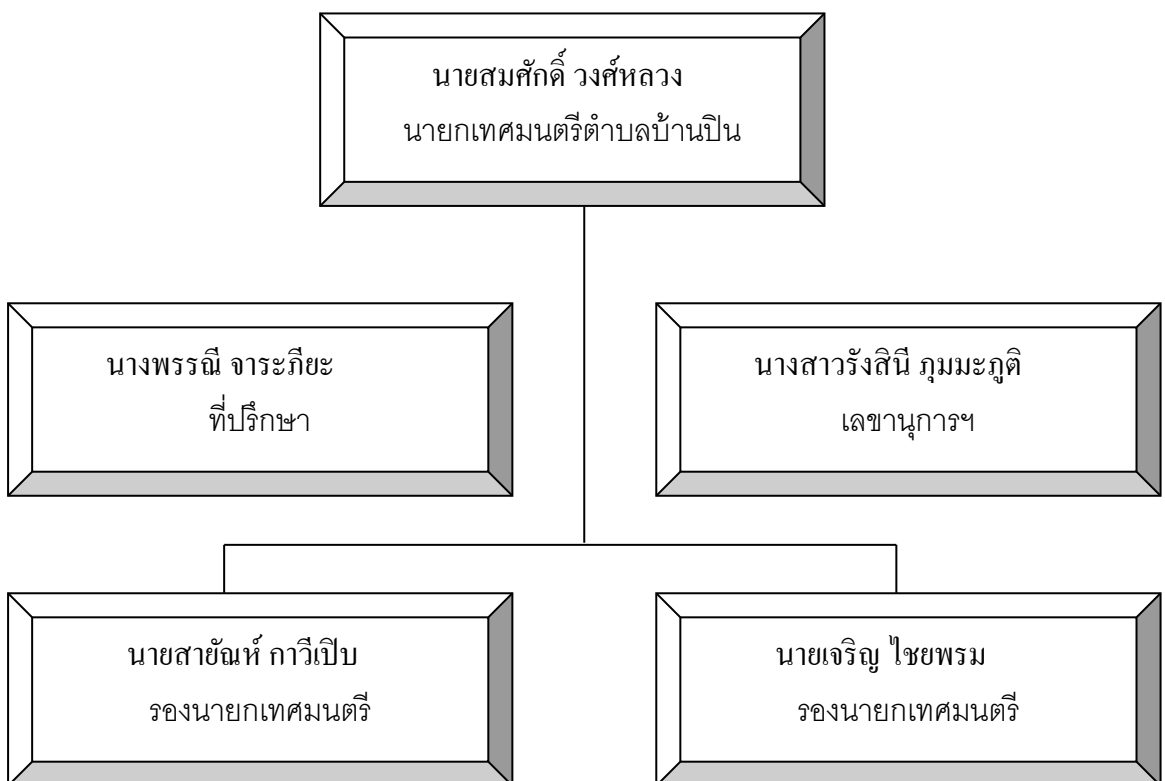
1. โครงการพัฒนาแหล่งน้ำเพื่อการเกษตรและประมง
2. โครงการส่งเสริมอาชีพทุกประเภท
3. โครงการพัฒนาคุณภาพชีวิต
4. โครงการก่อสร้างสนามกีฬาที่ได้มาตรฐาน
5. โครงการด้านอนามัยครอบครัว และสิ่งแวดล้อม
6. โครงการด้านโครงสร้างพื้นฐาน
7. โครงการด้านการส่งเสริมสนับสนุนการศึกษา
8. การดำเนินกิจกรรมตามแนวปรัชญาเศรษฐกิจพอเพียง

1. ด้านการเมือง – การบริหาร

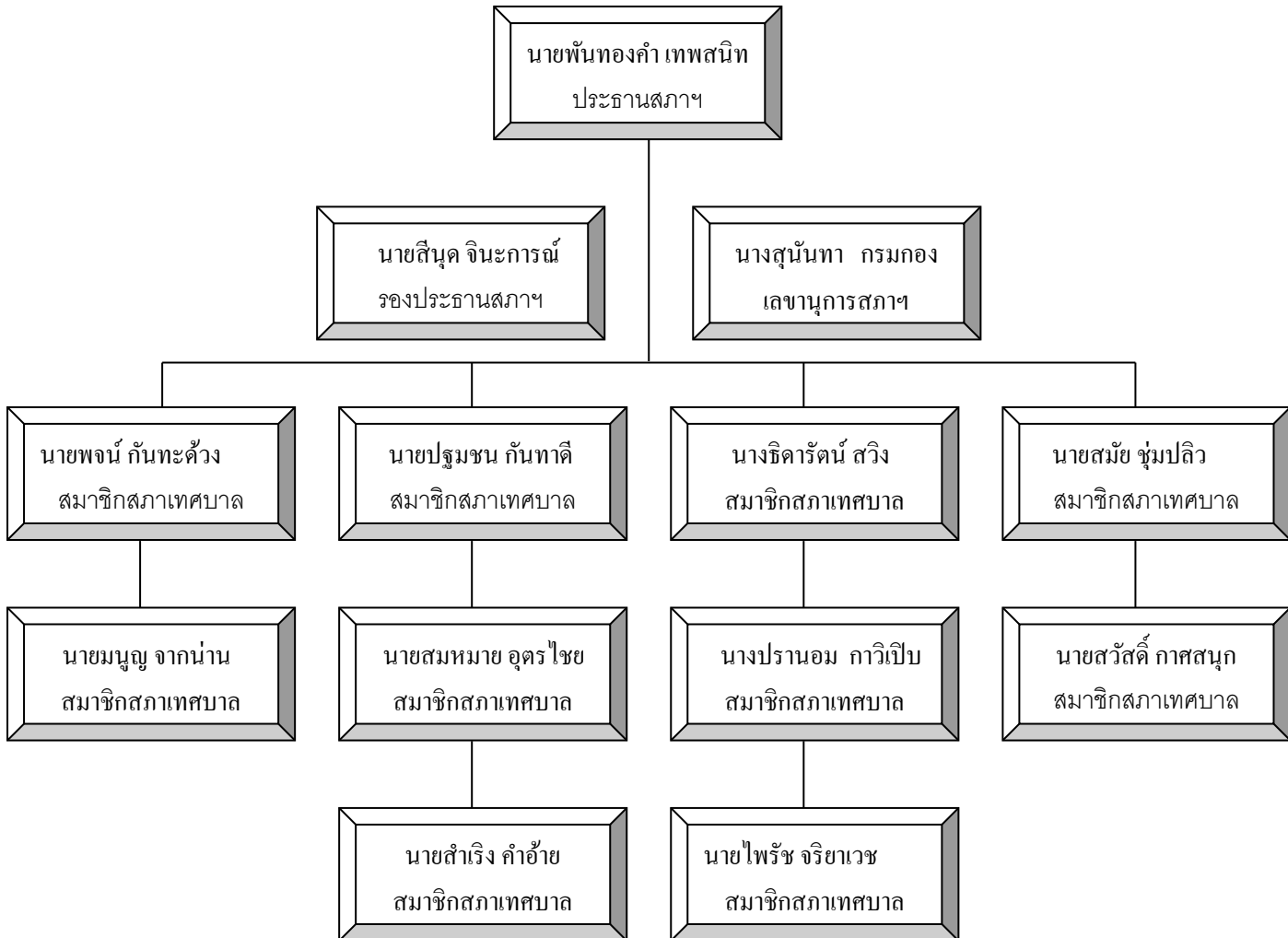
โครงสร้างการบริหารงานเทศบาลตำบลบ้านปิน

เทศบาลตำบลบ้านปิน มีการจัดองค์กรการบริหารออกเป็น 2 ส่วน คือ

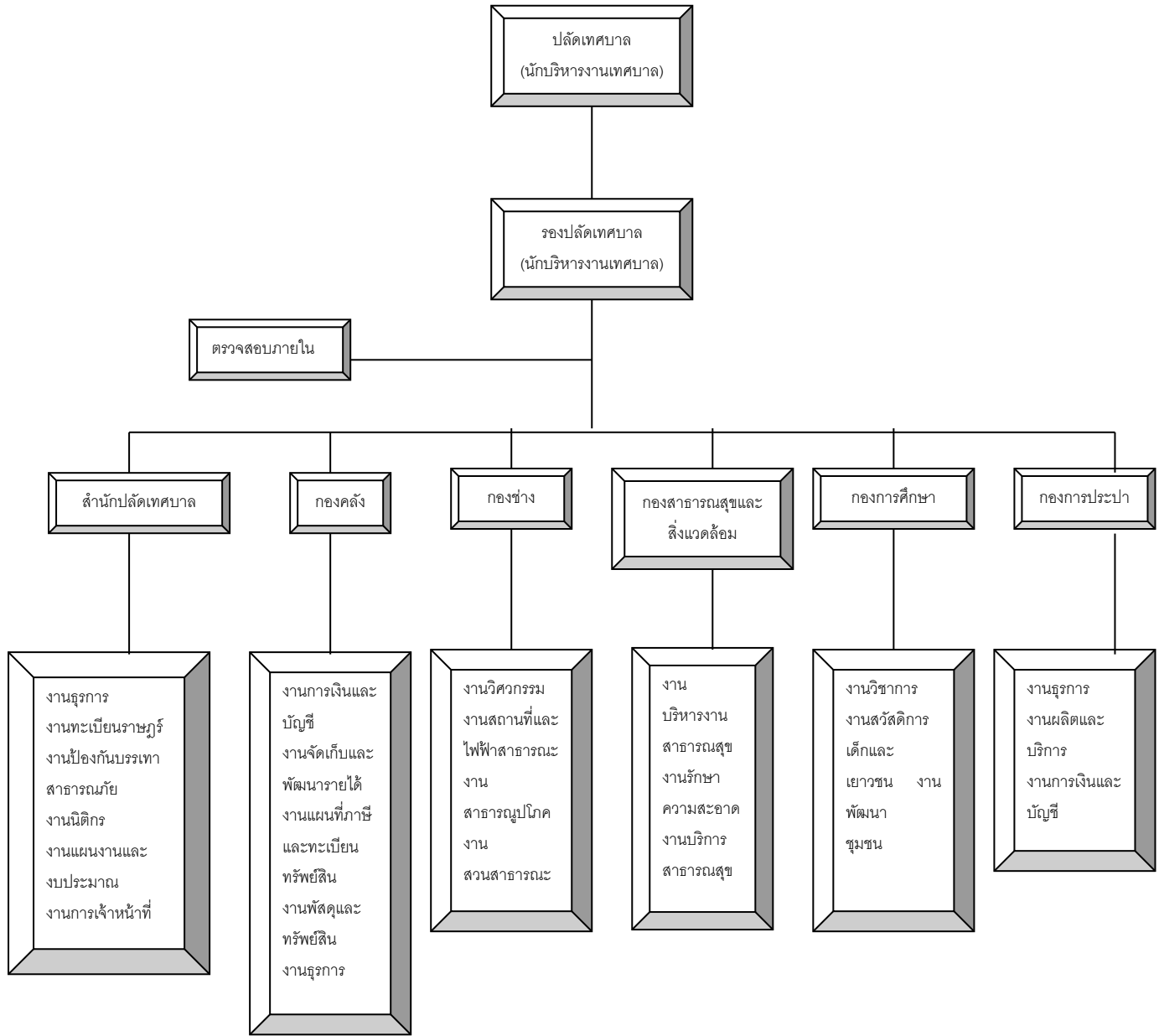
1. คณะผู้บริหารเทศบาลตำบลบ้านปิน



2. สภาเทศบาลตำบลบ้านปิน



โครงสร้างเทศบาลตำบลบ้านปิน



บทบาทการมีส่วนร่วมของประชาชนในกิจกรรมทางการเมืองและการบริหาร

ประชาชนมีส่วนร่วมในการสมัครรับเลือกตั้ง เป็นสมาชิกสภาเทศบาลและใช้สิทธิเลือกตั้งสมาชิกสภาเทศบาลตลอดจน ส่งเสริมให้คณะกรรมการชุมชนที่จัดตั้งขึ้นมีส่วนร่วมในการจัดทำแผนพัฒนาเทศบาล และเป็นสื่อกลางในการรับฟังความคิดเห็น ปัญหาของชุมชน รวมทั้งสะท้อนความต้องการ ข้อเสนอของชุมชนต่อเทศบาล ประชาชนโดยทั่วไปให้ความสำคัญในการปกครองระบอบประชาธิปไตยร่วมรับข่าวทางการเมือง การปกครอง กระแสความต้องการภายในและการวิพากษ์วิจารณ์ของสื่อมวลชนมีผลต่อการพัฒนาประชาธิปไตยในระยะยาว ในอนาคตคนรุ่นใหม่ที่มีแนวคิดในการพัฒนาด้านการเมืองจะมีโอกาสเข้ามาแทนที่คนรุ่นเก่าที่กำลังถูกกระแสสังคมตรวจสอบ เชื่อว่าประชาชนยังคงให้การสนับสนุนและร่วมมือกับทางเทศบาลในการพัฒนาท้องถิ่นของตนเอง

ด้านทรัพยากรธรรมชาติและสิ่งแวดล้อม

ทรัพยากรน้ำ

พื้นที่เทศบาลตำบลบ้านปิ่นมีลำน้ำที่สำคัญคือ ลำห้วยแม่ลาน และลำห้วยแม่ยาก และมีลำห้วยสาขาอีก 2 แห่ง คือห้วยร่องตอง และห้วยร่องบอนซึ่งใช้ประโยชน์โดยเฉพาะการเพาะปลูก และการเลี้ยงสัตว์ ในฤดูฝนจะมีปริมาณน้ำฝนที่มาจากอ่างเก็บน้ำห้วยแม่ลาน นอกจากนั้นยังมีฝายกั้นน้ำ 9 แห่ง บ่อน้ำตื้น 32 แห่ง บ่อน้ำบาดาล 7 บ่อ

ทรัพยากรป่าไม้

ในเขตเทศบาลฯ มีพื้นที่ป่าไม้ประมาณ 0.3 ตารางกิโลเมตร ของพื้นที่ทั้งหมด มีพื้นที่ป่าที่มีคุณภาพดี เช่น ไม้สัก ไม้เบญจพรรณ และอื่นๆ ที่ทางรัฐบาลมีนโยบายสนับสนุนให้ประชาชนร่วมกับทางภาครัฐ ปลูกป่าตามนโยบายของทางรัฐบาล และเนื่องในโอกาสต่างๆ เช่น ปลูกป่าเพื่อถวายพ่อหลวง ปลูกป่าเพื่อถวายในวันแม่ เป็นต้น

ทรัพยากรธรณี

ลักษณะของดิน เป็นดินร่วนปนทราย และดินเหนียว ซึ่งเหมาะสำหรับการประกอบอาชีพทางการเกษตรกรรม ในปัจจุบันพื้นที่ในการเกษตรลดลง เนื่องจากการขยายตัวของประชากรที่มีมากขึ้นส่วนพื้นที่ราบเหมาะสำหรับใช้เป็นที่ตั้งที่อยู่อาศัย

สภาพสิ่งแวดล้อม

ในเขตเทศบาลตำบลบ้านป็น มีแหล่งน้ำและอากาศดี มีระบบจัดการด้านสิ่งแวดล้อมระดับมูลฐาน ที่ดีโดยเริ่มจากการออกเทศบัญญัติ เรื่องสุขลักษณะของอาคาร พ.ศ. 2551 เพื่อควบคุมในเกี่ยวกับสิ่งแวดล้อมโดยการติดตั้งบ่อดักไขมันบำบัดน้ำเสียในอาคารเพื่อให้ประชาชนได้คัดแยกขยะแยกไขมันซึ่งเป็นสาเหตุที่ทำให้แหล่งน้ำเน่าเสีย และ เรื่อง กำหนดแหล่งเพาะพันธุ์ยุ้งลายเป็นเหตุรำคาญ พ.ศ. 2551 เพื่อให้ประชาชนได้มีส่วนร่วมในการควบคุม ป้องกัน โรคไข้เลือดออก มีการกำจัดขยะมูลฝอยและ สิ่งปฏิกูล โดยทางเทศบาลจัดเก็บเอง คือกำจัดขยะโดยวิธีขุดหลุมฝังกลบและเผาบางส่วน ที่ดินสำหรับกำจัดขยะมีพื้นที่ประมาณ 5 ไร่ ตั้งอยู่หมู่ที่ 5 ตำบลบ้านป็นห่างจากชุมชนประมาณ 1 กิโลเมตร ปริมาณขยะมูลฝอย 2 ตัน/วัน ใช้รถยนต์บรรทุกขยะมูลฝอย 1 คัน ขนาด 8 ลบ.หลา ถึงรองรับขยะมูลฝอย 80 ใบ พนักงานเก็บขน 3 คน มีเตาเผาขยะมูลฝอย 1 เตา (ใช้การไม่ได้)

3. จุดแข็ง จุดอ่อน โอกาส อุปสรรค

จุดแข็ง (STRENGTH)

ก. โครงสร้างของเทศบาลตำบลบ้านปิ่น (STRUCTURE)

1. มีการแบ่งหน้าที่ความรับผิดชอบตามสายงานบังคับบัญชา โดยแบ่งเป็นกองต่าง ๆ คือ
 - สำนักปลัดเทศบาล มี หัวหน้าสำนักปลัดฯ เป็นผู้บังคับบัญชากำกับดูแลการปฏิบัติงานของพนักงาน
 - กองช่าง มีผู้อำนวยการกองช่าง เป็นผู้บังคับบัญชา กำกับดูแลการปฏิบัติงานของพนักงาน
 - กองคลัง มีผู้อำนวยการกองคลัง เป็นผู้บังคับบัญชา กำกับดูแลการปฏิบัติงานของพนักงาน
 - กองสาธารณสุข มีผู้อำนวยการกองสาธารณสุข เป็นผู้บังคับบัญชา กำกับดูแลการปฏิบัติงานของพนักงาน
 - กองการศึกษา มีผู้อำนวยการกองการศึกษา เป็นผู้บังคับบัญชา กำกับดูแลการปฏิบัติงานของพนักงาน
2. มีการจัดหมวดหมู่ในสำนักงานให้เด่นชัด (ZONING) มีผังระบุบริเวณห้องสำนักงานที่ชัดเจนสะดวกต่อการติดต่อประสานงาน

ข. ระบบการดำเนินงานของเทศบาลตำบลบ้านปิ่น (SYSTEMS)

1. มีระบบการแต่งตั้งบรรจุนุคลากรโดยการสอบแข่งขัน คัดเลือกผู้สอบได้เน้นความรู้ ความสามารถและมีคุณธรรม จริยธรรม วิทยุฒิ คุณวุฒิตตรงกับสายงานที่บรรจุแต่งตั้ง
2. เป็นไปตามหลักของการบริหารงานบุคคล
3. มีระบบการหมุนเวียนเรียนรู้งานซึ่งกันและกัน สามารถแทนที่กันทำงานได้ (ROTATION) 1 คนรู้ได้ไม่น้อยกว่า 2 งาน 1 งาน รู้ได้ไม่ต่ำกว่า 2 คน
4. มีกระบวนการลดขั้นตอนการทำงานและขยายเวลาการให้บริการประชาชน รวมทั้งจัดให้มีการบริการ แบบเบ็ดเสร็จที่จุดเดียว (ONE-STOP SURVICE)
5. มีระบบการให้บริการข้อมูลทาง INTERNET การรับเรื่อง ร้องทุกข์ ฟังความเห็นด้วยสายโทรศัพท์ออนไลน์ ใช้วิทยุสื่อสารติดตามตัวได้ 24 ชั่วโมง
6. มีระเบียบข้อกฎหมาย กำหนดแนวทางและหลักปฏิบัติหน้าที่ของพนักงาน โดยเฉพาะตามภาระหน้าที่เช่น ระเบียบการรับเงิน ฝากเงิน เบิกจ่ายเงินฯ

7. มีเครื่องมือ วัดคุณภาพ ระเบียบการควบคุมอาคาร พ.ศ. 2522 ฯลฯ

ค. พฤติกรรมของผู้บริหาร(STYLE)

8. มีภาวะในการวินิจฉัยสั่งการและตัดสินใจ
9. ผู้บริหารมีคุณธรรมและจริยธรรม
10. ผู้บริหารมีความคิดสร้างสรรค์มีประสบการณ์ในการทำงานและมีวิสัยทัศน์(VISION)
11. ผู้บริหารมีความมุ่งมั่นในการทำงานเพื่อพัฒนาชุมชน ผู้บริหารเป็นนักประสานงานและให้ความสำคัญรับฟังความคิดเห็นจากพนักงานเทศบาล

ง. พนักงานเทศบาลตำบลบ้านปิน(STAFF)

12. พนักงานเทศบาลมีความรับผิดชอบงาน ทำงานเฉพาะด้าน และครบตามอำนาจหน้าที่
13. พนักงานมีทัศนคติที่ดีต่อเทศบาลตำบลบ้านปิน มีขวัญและกำลังใจดีที่จะมุ่งมั่นในการทำงานเพื่อองค์กรพนักงานมีความรู้สึกว่าเป็นส่วนร่วมและเป็นเจ้าขององค์กร

จ. ความรู้ความสามารถขององค์กร (SKILLS)

14. พนักงานสามารถให้บริการได้ประทับใจ เป็นที่พึงพอใจให้กับผู้มาใช้บริการ
15. พนักงานมีความรู้ความสามารถเหมาะสมกับตำแหน่งหน้าที่ บรรลุแต่งตั้งตรงตามสายงาน (PUT THE RIGHT MAN IN THE RIGHT JOB)
16. มีการพัฒนาบุคลากรโดยการ อบรม สัมมนา ปฐมนิเทศน์งานอย่างต่อเนื่อง เพื่อเพิ่มขีดความสามารถในการปฏิบัติหน้าที่ของพนักงาน
17. จัดให้พนักงานมีองค์ความรู้การปฏิบัติหน้าที่ให้มีประสิทธิภาพโดยใช้กิจกรรม 5 ส. และระบบการผลิตเอกสารจัดเก็บเอกสารให้ได้ตามมาตรฐานตามระบบงานสารบรรณ

ฉ. กลยุทธ์ขององค์กร (STRATEGY)

18. มีแผนการจัดสรรการบริหารทรัพยากรให้มีความคุ้มค่าและมีประสิทธิภาพ
19. มีแผนการจัดการบริหารที่ครอบคลุมทั้งแผนด้านโครงสร้างพื้นฐาน แผนพัฒนาแหล่งน้ำ แผนพัฒนาเศรษฐกิจและสังคม แผนพัฒนาทรัพยากรธรรมชาติและสิ่งแวดล้อม และแผนการพัฒนากองเมืองการบริหาร

20. การจัดทำแผนโดยให้ประชาชนมีส่วนร่วม ตามรูปแบบการทำเวทีประชาคม โดยให้ประชาชนมีส่วนร่วมไม่น้อยกว่า ร้อยละ 50 และ ให้มีคณะกรรมการต่าง ๆ ที่มาจากประชาชนร้อยละ 60 หรือ 3 ใน 5 ของจำนวนคณะกรรมการนั้น ๆ
21. มีการปรับปรุงแผนงานให้ทันสมัยอยู่เสมอ โดยอย่างน้อยภายใน 1 ปี ต้องมีการทบทวนแผนพัฒนา 1 ครั้ง

ข. ค่านิยมของเทศบาลตำบลบ้านปิน (SHARED VALUES)

22. บริการเป็นเลิศมีประสิทธิภาพ โปร่งใส พึงพอใจทั้งผู้ให้และผู้รับบริการ

จุดอ่อน(WEAKENESSES)

ก. โครงสร้าง (STRUCTURE)

23. กองงานแต่ละกองขาดการประสานงานกันในการปฏิบัติภารกิจ
24. มีโครงสร้างแคบไม่สอดคล้องกับภารกิจ (พนักงานมีจำนวนน้อย)
25. การบรรจุแต่งตั้งให้ผู้ปฏิบัติงานปฏิบัติหน้าที่ตามที่ถนัดตามสายงาน ทำให้พนักงานมีความชำนาญเฉพาะด้านถูกจำกัดวงแคบในการพัฒนาเรียนรู้งานอื่น ๆ

ข. ระบบการดำเนินงานของเทศบาล(SYSTEMS)

26. ระบบหมุนเวียนงานไม่มีในบางงานทำให้พนักงานทำหน้าที่แทนงานกันไม่ได้ 1 คนรู้ 1 งาน 1 งานรู้แค่ 1 คน ขาดงานทำอะไรไม่ได้
27. ระเบียบข้อกฎหมายแนวทางการปฏิบัติไม่เป็นปัจจุบันเปลี่ยนแปลงอยู่บ่อยครั้ง ทำให้สับสนในการปฏิบัติงาน
28. ขั้นตอนการทำงานมีมากหลายขั้นตอนใช้เวลามากไม่คล่องตัว
29. ระบบการสื่อสารไม่ทันสมัย ประสานงานกับหน่วยงานภายนอกไม่ได้หรือไม่ค่อยจะดีนัก

ค. พฤติกรรมของผู้บริหาร(STYLE)

30. ผู้บริหารที่มีประสบการณ์การทำงานน้อย วินิจฉัยสั่งการผิดพลาดบ่อยครั้ง
31. ผู้บริหารที่ตัดสินใจเร็วขาดการพิจารณาอย่างรอบคอบคำนึงถึงฐานนิยมทางการเมืองมากเกินไป

ง. พนักงานเทศบาล (STAFF)

32. บุคลากรบางคนขาดการวางแผนการทำงาน ทำงานไม่เสร็จตามระยะเวลาที่กำหนด
33. พนักงานบางคนมีความสามารถในการเรียนรู้และการพัฒนาตนเองไม่เท่ากัน จึงทำงานแทนกันไม่ได้
34. พนักงานใช้เวลาราชการไปปฏิบัติภารกิจส่วนตัว

35. พนักงานขาดขวัญและกำลังใจในการทำงาน รอที่จะสอบเปลี่ยนสายงานหรือย้ายงานใหม่เห็นงานปัจจุบันทำไปพลาง ๆ ก่อนดีกว่าไม่มีงานทำ

จ. กลยุทธ์ขององค์กร (STRATEGY)

36. มีแผนงานมากมายแต่ไม่ได้นำไปปฏิบัติให้บรรลุตามแผน

37. นำแผนไปดำเนินการผิดวัตถุประสงค์และเป้าหมาย

38. แผนงานบางแผนผู้บริการ ได้กำหนดขึ้นโดยขาดการมีส่วนร่วมของภาคส่วนต่างๆ

ฉ. ค่านิยมของเทศบาลตำบลบ้านปิน (SHARED VALUES)

39. เครื่องมือที่ใช้ประเมินความพึงพอใจ การบริการแสดงถึงความเป็นเลิศยังไม่มีมาตรฐานในการชี้วัด ขาดความแม่นยำ และเที่ยงตรง

โอกาส (OPPORTUNITY)

40. รัฐบาลสนับสนุนงบประมาณมากขึ้นตาม พรบ. กำหนดแผนและขั้นตอนการกระจายอำนาจ ทำให้ อปท. ปฏิบัติภารกิจได้มากขึ้น

41. รัฐบาลมีนโยบายแก้ไขปัญหาความยากจน ทำให้ราษฎรมีงานทำมีรายได้มากขึ้น ใช้วัตถุดิบจากท้องถิ่นสามารถลดต้นทุนการผลิตได้ระดับหนึ่ง เช่น โครงการ OTOP ฯลฯ

42. รัฐบาลได้ส่งเสริมการท่องเที่ยว ทำให้ท้องถิ่นมีรายได้จากการทำธุรกิจการท่องเที่ยว

43. รัฐบาลสนับสนุนระบบสารสนเทศ การสื่อสารทำให้ราษฎรเข้าถึงข้อมูลข่าวสารได้รวดเร็วเป็นปัจจุบัน

44. กฎหมายรัฐธรรมนูญแห่งราชอาณาจักรไทย ได้ให้ความสำคัญในบทบาทหน้าที่และสิทธิเสรีภาพของราษฎรทำให้ความมีส่วนร่วมของราษฎรในกิจกรรมขององค์กรมีมากขึ้น

อุปสรรค (THREATS)

45. ระบบเศรษฐกิจตกต่ำ ราคาผลผลิตทางการเกษตรผลิตภัณฑ์ต่างๆ ราคาต่ำ จัดเก็บภาษีจากรายได้ ได้น้อย

46. ราคาน้ำมันสูงขึ้นทำให้สินค้าอุปโภค บริโภคสูงขึ้น ประชาชนจึงอยู่ในภาวะดิ้นรนเอาตัวรอด ทำให้เสียโอกาสในการมีส่วนร่วมในภารกิจด้านต่าง ๆ ขององค์กร

47. ใช้เทคโนโลยีที่ทันสมัยอย่างฟุ่มเฟือย ไม่มีการควบคุมทำให้เกิดปัญหาต่อสังคม

48. ประชาชนมีพื้นความรู้ในระดับต่ำ การปรับตัวเรียนรู้ไม่ทันกับภาวะการณ์ปัจจุบัน

49. ประชาชนเคยชินต่อการร้องขอมากกว่าลงมือปฏิบัติงานในเบื้องต้น

สภาพแวดล้อมภายนอกของเทศบาลตำบลบ้านปิน

สภาพแวดล้อม	จุดแข็ง (STRENGTH)	จุดอ่อน (WEAKNESSES)
ด้านเศรษฐกิจ	<ul style="list-style-type: none"> - มีการส่งเสริมการลงทุนจากรัฐบาล - มีการส่งเสริม สร้างงาน สร้างรายได้จากรัฐบาล เช่น OTOP - มีนโยบายการแก้ไขปัญหาความยากจนจากรัฐบาล 	<ul style="list-style-type: none"> - ภาวะเศรษฐกิจตกต่ำทำให้เกิดผลกระทบต่อการดำรงชีพของราษฎร น้ำมันแพง - สินค้าอุปโภค – บริโภค แพง - ราคาผลผลิตทางการเกษตรมีราคาถูกเกิดปัญหาการขาดทุนของเกษตรกร - ราษฎรมีรายได้ไม่สมดุลกับรายจ่าย
ด้านเทคโนโลยี	<ul style="list-style-type: none"> - รัฐบาลส่งเสริมระบบสารสนเทศด้วยเครื่องอิเล็กทรอนิกส์(IT) - มีระบบการสื่อสารแบบสองทาง (VEDIO-CONFERENCE) 	<ul style="list-style-type: none"> - ประชาชนเรียนรู้และปรับตัวไม่ทันกับภาวการณ์ที่เปลี่ยนแปลง - มีงบประมาณจำกัด ระบบสารสนเทศด้วยเครื่องอิเล็กทรอนิกส์ มีราคาแพงมีปริมาณไม่เพียงพอกับการให้บริการ
กฎหมาย การเมือง	<ul style="list-style-type: none"> - ประชาชนมีส่วนร่วมทางการเมืองสูง ร่วมคิดร่วมทำ ร่วมรับประโยชน์ - อบต. มีระบบการบริหารจัดการที่มีประสิทธิภาพ 	<ul style="list-style-type: none"> - ประชาชนมีระดับความรู้ต่ำ - ระบบการเลือกตั้งมีวิธียุ่งยากเปลี่ยนแปลงรูปแบบบ่อย ประชาชนปรับตัวไม่ทัน
สังคมวัฒนธรรม	<ul style="list-style-type: none"> - เป็นสังคมแบบเอื้ออาทร มีส่วนร่วม - เน้นสังคมชนบทมีความร่วมมือสามัคคี วิถีชีวิตแบบล้านนา - เน้นสังคมแบบเครือญาติ มีความแนบแน่นทางสายโลหิต 	<ul style="list-style-type: none"> - เปลี่ยนแปลงทัศนคติยาก - ระบบเครือญาติในเชิงลบมีผลกระทบต่อระบบการปฏิบัติงานทำให้การพัฒนาเป็นไปอย่างล่าช้า

	-มีวัฒนธรรมศิลปะการละเล่นเป็นเอกลักษณ์ชุมชน	
โลกาภิวัตน์ และสภาพแวดล้อมจากต่างประเทศ	- ระบบการสื่อสารไร้พรมแดนทำให้เกิดภาวะการแข่งขันสูงมีทางเลือกให้กับประชาชนได้หลายทางเลือก -ความเป็นทันสมัยในสิ่งอำนวยความสะดวก	- มีราคาแพง - ต้นทุนผลิตสูง - ฟุ่มเฟือยควบคุมยาก เกิดปัญหาสังคม

4. วิสัยทัศน์

วิสัยทัศน์จังหวัดแพร่ “ เมืองแพร่หน้าอยู่ ภูมิวิถีชีวิตล้านนา ประชาชนเป็นสุข “

วิสัยทัศน์องค์กร “ ภายในปี พ.ศ. 2554 เทศบาลตำบลบ้านปิน จะเป็นองค์กรที่บุคลากรมีความรู้ มีการบริหารงานที่มีประสิทธิภาพ ประสิทธิผล ทันสมัย มีความเป็นเลิศ โปร่งใส ตรวจสอบได้ เพื่อประโยชน์สุขของประชาชน ”

พันธกิจ (MISSION)

1. พัฒนาระบบการให้บริการแบบมุ่งผลสัมฤทธิ์ ประชาชนมีความพึงพอใจสูงสุด ให้โอกาสการเข้าถึงบริการของรัฐด้วยความเป็นธรรม
2. พัฒนาการบริหารจัดการที่มีประสิทธิภาพ ประสิทธิผล
3. พัฒนาระบบสารสนเทศให้ทันสมัยและเข้าถึงผู้ใช้บริการทุกระดับ
4. ส่งเสริมให้ประชาชนมีส่วนร่วมในการบริหารงาน ตรวจสอบได้อย่างเป็นระบบและต่อเนื่อง
5. ส่งเสริมให้มีการใช้ระบบการทำงานแบบอิเล็กทรอนิกส์ (IT) และใช้ความเป็นเทคโนโลยีของวัสดุอุปกรณ์เป็นเครื่องมือ
6. พัฒนาศักยภาพทุกระดับให้มีประสิทธิภาพ ศักยภาพ เพิ่มขีดความสามารถ คุณธรรมและจริยธรรม อย่างเป็นระบบ และต่อเนื่อง
7. เพิ่มรายได้ให้กับครัวเรือนเพื่อให้มีรายได้เพียงพอแก่การดำรงชีวิต โดยมีเป้าหมายให้ทุกครัวเรือนมีรายได้เพิ่มขึ้นเพียงพอในการดำรงชีวิตประจำวันในระดับที่ไม่เดือดร้อน เช่น ส่งเสริมการปลูกพืชเกษตรตามแนวทฤษฎีใหม่ ส่งเสริมอาชีพรองหลังฤดูเก็บเกี่ยว
8. ลดรายจ่ายในครัวเรือน เพื่อให้มีรายจ่ายในครัวเรือนแต่ละครัวเรือนลดลง เช่น การปลูกพืชผักสวนครัวไว้กินเอง หรือแลกเปลี่ยนกัน หรือเหลือก็จำหน่าย ส่งเสริมการใช้วัตถุดิบในท้องถิ่นในการดำรงชีวิตประจำวัน อนุรักษ์ประหยัดไฟฟ้า, ประปา ผลิตเชื้อเพลิง(ถ่านไม้)ไว้ใช้เอง ผลิตน้ำยา

ล้างจาน,สบู่,แชมพู ใช้ในครัวเรือน ผลิตภัณฑ์หมักจากเศษอาหารเศษขยะ รวมทั้งน้ำชีวภาพใช้ในการเกษตร แทนปุ๋ยและสารเคมี

9. ส่งเสริมการออมทุกระดับ ในทุกชุมชน ทุกครัวเรือน เช่น การจัดตั้งในรูปแบบของธนาคารชุมชน / ธนาคารขยะ/สหกรณ์โรงเรียน และการออมในระดับครอบครัว
10. ส่งเสริมสนับสนุนการศึกษา คุณธรรม จริยธรรมในทุกบริบทของระบบการศึกษา
11. ศึกษา อนุรักษ์ ฟื้นฟู สืบสาน พัฒนาแหล่งเรียนรู้ด้านศิลปวัฒนธรรมและภูมิปัญญาท้องถิ่น
12. พัฒนาระบบโครงสร้างพื้นฐาน เช่น ถนน สะพาน ไฟฟ้า น้ำประปา ให้ทั่วถึงและครอบคลุมทั่วพื้นที่ และเพียงพอต่อความต้องการของประชาชน
13. พัฒนาแหล่งท่องเที่ยว และส่งเสริมการท่องเที่ยวเชิงอนุรักษ์
14. ป้องกันและควบคุมอาชญากรรม อบายมุข การแพร่ระบาดของยาเสพติด และปัญหาเด็กเยาวชน
15. ให้ประชาชนเข้ามามีส่วนร่วมในการดำเนินงานตามโครงการต่าง ๆ ของเทศบาลและหน่วยราชการต่าง ๆ โดยให้ประชาชนมีความสำนึกในความเป็นเจ้าของ
16. ส่งเสริมสุขภาพะดีถ้วนหน้า มีระบบหลักประกันสุขภาพในระดับตำบล และ ชุมชน
17. ส่งเสริมและยกระดับคุณภาพผู้ประกอบการ และทักษะฝีมือแรงงาน

เป้าหมาย

1. เพื่อให้เทศบาลตำบลบ้านปินมีระบบการบริหารที่มุ่งผลสัมฤทธิ์ภายในปี 2554
2. เพื่อให้เทศบาลตำบลบ้านปินมีระบบสารสนเทศที่ทันสมัยภายในปี พ.ศ. 2554
3. เพื่อส่งเสริมให้ประชาชนมีส่วนร่วมในการบริหารงานและตรวจสอบการปฏิบัติงานของเทศบาล
4. เพื่อให้บุคลากรที่ได้รับการเพิ่มทักษะขีดความสามารถและมีทัศนคติที่ดีต่อองค์กรและประชาชน
5. เพื่อให้ประชาชนมีรายได้เพิ่มขึ้นเพียงพอแก่การใช้จ่ายในการดำรงชีวิตประจำวัน
6. เพื่อลดค่าใช้จ่ายในครัวเรือน
7. เพื่อให้ประชาชนมีการเก็บออมทรัพย์สินที่หามาได้ ใช้อย่างคุ้มค่า และประหยัด
8. เพื่อให้ประชาชนทุกคนมีการศึกษาสามารถเขียนได้อ่านหนังสือออกทุกคน
9. เพื่อให้ประชาชนมีในชุมชนมีโครงสร้างพื้นฐานที่มีคุณภาพและมีมาตรฐานอย่างทั่วถึง
10. เพื่อป้องกันและควบคุมอาชญากรรม อบายมุขและ ยาเสพติดเข้าแพร่ระบาดในชุมชน
11. เพื่อให้ประชาชนมีส่วนร่วมในการส่งเสริมสนับสนุน การศึกษา คุณธรรม จริยธรรมในเด็กและเยาวชน
12. เพื่อให้ประชาชนมีสุขภาพพลานามัยที่ดีทั้งทางร่างกายและสุขภาพจิตที่ดี
13. เพื่อให้ประชาชนมีส่วนร่วมในการพัฒนาและส่งเสริมการท่องเที่ยวเชิงอนุรักษ์

14. เพื่อให้ประชาชนมีส่วนร่วมในการศึกษา อนุรักษ์ ฟื้นฟู สืบสาน พัฒนาแหล่งเรียนรู้ด้าน ศิลปวัฒนธรรมและภูมิปัญญาท้องถิ่น

5. ยุทธศาสตร์

แผนงานและโครงการ (PLANING AND PROJECT)

ลำดับที่	แผนงาน	โครงการ
1	การบริหารที่มุ่ง ผลสัมฤทธิ์และประชาชน พึงพอใจ	<ol style="list-style-type: none"> 1. โครงการพัฒนาระบบการบริหารงานมุ่งผลสัมฤทธิ์ 2. โครงการบริหารจัดการบ้านเมืองที่ดี ตามหลักธรรมาภิบาล 3. โครงการประเมินมาตรฐานการบริหารราชการ 4. โครงการทบทวนแผนพัฒนา 3 ปี (REVIEW) 5. โครงการปรับปรุงโครงสร้างและแผนอัตรากำลัง
2	การให้บริการ	<ol style="list-style-type: none"> 1. โครงการบริการแบบเบ็ดเสร็จในจุดเดียว (ONE STOP SERVICE) 2. โครงการเทศบาลเคลื่อนที่พบประชาชน (แอมบิวลันซ์บ้านยามแลง) 3. โครงการพัฒนาระบบสารสนเทศเพื่อการบริการ 4. โครงการพัฒนารายได้ (แผนที่ภาษี) 5. โครงการลดขั้นตอนการปฏิบัติราชการและขยายเวลาให้บริการ 6. โครงการอบรมให้ความรู้ด้านคอมพิวเตอร์แก่ประชาชน
3	การพัฒนาระบบข้อมูล	<ol style="list-style-type: none"> 1. โครงการอินเทอร์เน็ตความเร็วสูง 2. โครงการพัฒนาเครือข่ายข้อมูลการสื่อสารระบบสองทาง (VEDEO CONFERENCE) 3. โครงการห้องสมุดอิเล็กทรอนิกส์ (IT) 4. โครงการให้ความรู้เกี่ยวกับชีวิตประจำวันด้วยระบบเสียงตามสาย
4	เครื่องมือ วัสดุอุปกรณ์ การประกอบการปฏิบัติ ราชการ	<ol style="list-style-type: none"> 1. ใช้ระบบคอมพิวเตอร์ในการปฏิบัติราชการครบทุกงานและทุกคน 2. โครงการเก็บข้อมูลด้วยแผ่นดิสก์ สำหรับงานข้อมูลด้านเอกสาร 3. โครงการลดรายจ่ายวัสดุสำนักงาน (ใช้แผ่น CD เก็บข้อมูลแทน

		<p>กระดาษสำหรับงานทั่วไป)</p> <p>4. จัดระบบ FILE เอกสารจากแฟ้มเป็น FILE COMPUTER</p> <p>5. ระบบคอมพิวเตอร์แบบโครงข่าย (WIRELESS COMPUTER)</p>
5	การท่องเที่ยว	<p>1. โครงการท่องเที่ยวประหยัดพลังงานเชิงอนุรักษ์(HOME STAY)</p> <p>2. โครงการระดมทุนทุกภาคส่วนเพื่อยกระดับมาตรฐานการให้บริการด้านท่องเที่ยวเชิงอนุรักษ์(HOME STAY)</p> <p>3. โครงการอนุรักษ์ทรัพยากรธรรมชาติและสิ่งแวดล้อม</p> <p>4. โครงการปรับภูมิทัศน์เมือง (เมืองน่าอยู่)</p>

ลำดับที่	แผนงาน	โครงการ
6	ด้านการพัฒนาบุคลากร	<p>1. โครงการแลกเปลี่ยนองค์ความรู้ (ประกวดการแสดงผลงาน)</p> <p>2. โครงการจัดกิจกรรมประกวด 5 ส</p> <p>3. โครงการประกวดแนวคิดพัฒนาองค์กร “เทศบาลตำบลบ้านปิ่นในอนาคต ”</p> <p>4. โครงการฝึกอบรมเพิ่มทักษะขีดความสามารถของบุคลากรเทศบาลตำบลบ้านปิ่น</p> <p>5. โครงการฝึกอบรมพัฒนาศักยภาพผู้บริหารท้องถิ่น</p> <p>6. โครงการทัศนศึกษา “มองเขา มองบ้าน มองเมือง มองเรา”</p> <p>7. โครงการส่งเสริมจริยธรรมคุณธรรมบุคลากรทุกระดับ</p> <p>8. โครงการสนับสนุนบุคลากรศึกษาต่อระดับปริญญาตรี/โท</p> <p>9. โครงการ” แคมป์ปิ้งแอนด์เลิร์นนิ่ง”(Camping and Learning)</p>
7	แผนงานการมีส่วนร่วมของประชาชนและทุกภาคส่วน	<p>1. โครงการเวทีประชาคมชุมชน (เพื่อจัดทำแผนพัฒนาฯ)</p> <p>2. โครงการให้ความรู้และส่งเสริมการปกครองระบบประชาธิปไตย</p> <p>3. โครงการ “พ่อแม่ อัยหลาน เล่าขาน อนุรักษ์ตำนานมะเก่า”</p> <p>4. โครงการ “วันสงกรานต์ ลูกหลานขอสุมาการะวะผู้เฒ่า”</p> <p>5. โครงการวันเด็กแห่งชาติ</p> <p>6. โครงการกีฬาท้องถิ่นสัมพันธ์</p> <p>7. โครงการสืบสานประเพณีวัฒนธรรมศิลปะการเล่นท้องถิ่น</p> <p>8. โครงการคัดแยกขยะในครัวเรือน</p> <p>9. โครงการดำเนินกิจกรรมตามแนวปรัชญาเศรษฐกิจพอเพียงโดย</p>

		<p>การเพิ่มรายได้ ลดรายจ่าย ส่งเสริมการออม</p> <p>10. โครงการร่วมกันใช้พลังงานอย่างประหยัดและคุ้มค่า ส่งเสริมการใช้และเพิ่มพลังงานทางเลือกทดแทน</p> <p>11. โครงการปลูกจิตสำนึกและรณรงค์ป้องกันแก้ไขภาวะโลกร้อน</p> <p>12. โครงการป้องกัน แก้ไข ปัญหายาเสพติดในเด็กและเยาวชน</p> <p>13. โครงการติดตั้งบ่อดักไขมันบำบัดน้ำเสียในอาคาร</p> <p>14. โครงการ” สืบสานวัฒนธรรมอาหารการกินพื้นเมือง”</p> <p>15. โครงการ “ถนนคนเดิน” “ลานคนเมือง”</p>
--	--	---

แนวทางในการแก้ไขปัญหา

โครงสร้าง (STRUCTURE)

1. สายงานการปฏิบัติหน้าที่ไม่ครอบคลุมภารกิจ พนักงานมีจำนวนจำกัด ทำให้บุคลากรต้องปฏิบัติหน้าที่หลาย ๆ หน้าที่ในเวลาเดียวกัน เป็นจุดอ่อน (WEAKNESSES) ที่เป็นทางเลือกหนึ่งที่ต้องทำการแก้ไข การจำกัดอัตรากำลังตามหลักเกณฑ์ที่กำหนดเกี่ยวกับบริหารงานบุคคล ให้ง่ายเป็นค่าเงินเดือน ค่าตอบแทนไม่เกิน 40 % เป็นอุปสรรค (THREATS) ในการพัฒนาองค์กรให้ก้าวไปสู่ความเป็นทันสมัย (MODERNIZATION)

ความทันสมัยขององค์กร (MODERNIZATION)

- การพัฒนาองค์กรให้เกิดกลุ่มงานที่รองรับตามภารกิจโดยเฉพาะมีกลุ่มงานที่หลากหลาย ในการตอบสนองข้อเรียกร้อง ให้ตรง ถูกต้องเฉพาะด้าน ฯลฯ (DIFFERENTIATION) เช่นแบ่งเป็นแผนกกลุ่ม ฝ่าย
- กำหนดให้มีบุคลากรปฏิบัติหน้าที่เฉพาะด้าน (SPECIFICATION) รองรับการตอบสนองปัญหาให้ตรงประเด็น รวดเร็ว ถูกต้องเที่ยงตรงและแม่นยำ
- ลดช่วงการบังคับบัญชา ให้แต่ละกลุ่มงานมีอำนาจ มีอิสระ (AUTHORITY) ในการตัดสินใจแก้ไขปัญหาแต่ไม่ขาดจากผู้บังคับบัญชา คงต้องรายงานผลการตัดสินใจทุกครั้ง
- ลดอัตราผู้บริหารให้เหลือจำนวนน้อยราย เพื่อเอกภาพการบังคับบัญชา ป้องกันการสับสนในการสั่งการจากผู้บังคับบัญชาหลายคน และให้เพิ่มจำนวนผู้ปฏิบัติให้ตอบสนองความต้องการตรงประเด็น รวดเร็ว (ค่าตอบแทนผู้บริหาร 1 คน อาจจ้างผู้ปฏิบัติงานได้มากกว่า 2 คน)

ระบบการดำเนินงานขององค์กร (SYSTEMS)

- ให้มีการหมุนเวียนงาน (ROTATION) ของผู้ปฏิบัติงานที่สายงานเอื้อกัน ตามแนวคิด 1 คน ให้รู้งานได้ไม่น้อยกว่า 3 งาน ใน 1 งาน ให้คนรู้ไม่น้อยกว่า 3 คน
- จัดให้มีการแสดงผลสำเร็จของงาน ของแต่ละกลุ่มงานเพื่อแลกเปลี่ยนประสบการณ์การเรียนรู้การแก้ไขปัญหา (QUALITY CONTROL CIRCLE)

การแก้ไขปัญหาพฤติกรรมของผู้บริหาร (STYLE)

- วัฒนธรรมสร้างกระบวนการ การให้ความรู้ ความเข้าใจในบทบาทหน้าที่ของผู้บริหาร คุณลักษณะผู้บริหารพันธุ์ใหม่ พันธุ์เก่งในอนาคตให้กับผู้มีสิทธิเลือกตั้ง
- จัดให้มีเวทีประชาคม เสวนา ให้เกิดความเรียนรู้ มุมมองของผู้บริหารพันธุ์ใหม่ พันธุ์เก่ง ให้เป็นไปอย่างอิสระปราศจากการครอบงำ

การแก้ไขปัญหาบุคลากรในองค์กร (STAFF)

- การฝึกอบรมเพิ่มขีดความสามารถ การปฏิบัติงานของบุคลากรให้เป็นไปอย่างต่อเนื่อง
- ให้มีการประชุมพิเศษบุคลากรทุก ๆ 6 เดือน
- การสรรหาบุคลากรให้เป็นทางวิชาการและทักษะความสามารถประสบการณ์ของบุคลากรไปพร้อม ๆ กันไม่เพียงแต่สอบได้ เพราะท่องตำราให้เป็นบุคลากรในองค์กร
- ขยายเวลาการทดลองราชการจาก 6 เดือน เป็น 2 ปี ประเมินผลการทดลองการปฏิบัติราชการทุก ๆ 1 ปี ให้มีบัญชีฐานเงินเดือนสำหรับผู้ทดลองปฏิบัติราชการขึ้นโดยเฉพาะ เพื่อแก้ไขปัญหาการโยกย้ายของข้าราชการบรรจุใหม่

การแก้ไขปัญหาการไม่ปฏิบัติตามแผนกลยุทธ์ (STRATEGY)

- กำหนดให้มีบทลงโทษที่มีผลบังคับใช้ให้ชัดเจน เมื่อไม่มีการปฏิบัติตามแผนกลยุทธ์ ซึ่งเป็นต้นเหตุ การปฏิบัติภารกิจที่ไร้ทิศทาง ยกเว้นมีเหตุผลสมควรที่จะอธิบายลงล่างการไม่นำแผนกลยุทธ์มากำหนดภารกิจในเชิงปฏิบัติจริงได้

จากการพิจารณาทางเลือกของการแก้ไขปัญหาจะเป็นการพัฒนา บุคลากรเป็นสำคัญ ซึ่งหลัก

ของความคุ้มค่ากำกับงบประมาณที่ใช้จ่ายไปแล้ว จะเป็นเชิงนามธรรม งบประมาณไม่ได้ใช้จ่ายอะไรมากมายนัก คงมุ่งเน้นเพิ่มทักษะขีดความสามารถบุคลากรด้านวิชาการและการปฏิบัติการกิจเป็นส่วนใหญ่ การปรับโครงสร้างใหม่ให้เกิดความชัดเจนยังคงโครงสร้างเดิมแต่เพิ่มรายละเอียดโครงสร้างภายในให้เหมาะกับการตอบสนองข้อเรียกร้องการให้บริการประชาชน โดยมุ่งสู่เป้าหมาย คือการบริหารงานที่มุ่งผลสัมฤทธิ์อันเป็นผล การขับเคลื่อนของทรัพยากรมนุษย์

6. ผลที่คาดว่าจะได้รับ

เมื่อได้ดำเนินงานตามแผนงานและโครงการตามยุทธศาสตร์เบื้องต้นนี้ได้ครบถ้วนจะสามารถทำให้บุคลากรในองค์กรเป็นบุคลากรมีความรู้ มีการบริหารงานที่มีประสิทธิภาพ ประสิทธิผล ทันสมัย มีความเป็นเลิศ โปร่งใส ตรวจสอบได้ สามารถบริการให้ประชาชนดำรงชีวิตอยู่ในชุมชนได้อย่างเป็นสุข ชุมชนมีความเข้มแข็งสามารถพึ่งตนเองได้อย่างยั่งยืน เกิดความประหยัดและคุ้มค่าในการบริหารงานโครงการ สามารถลดขั้นตอนการทำงานเพื่อให้ประชาชนเกิดความพึงพอใจอย่างสูงสุด การพัฒนาและส่งเสริม ด้านศิลปะวัฒนธรรม จารีตประเพณี และภูมิปัญญาท้องถิ่น ให้มีศักยภาพ อันก่อให้เกิดประโยชน์ต่อการประกอบอาชีพ และรายได้ในชุมชน

7. ข้อเสนอแนะ

ถ้าต้องการให้ประชาชนทุกชุมชนอยู่ดีมีสุขได้นั้นองค์กรปกครองท้องถิ่นจะต้องได้รับสนับสนุนในเรื่องงบประมาณจากภาครัฐบาลอย่างเพียงพอและ ทั้งนี้ต้องอาศัยการมีส่วนร่วมของประชาชนและทุกภาคส่วนของทางราชการ การจะแก้ไขปัญหาในชุมชนนั้น “ปัญหาของชุมชนเอง ชุมชนต้องเป็นผู้แก้ไข” ความต้องการของชุมชน ประชาชนที่อยู่ในชุมชนย่อมรู้ดี ให้ ชุมชนได้ร่วมคิด ร่วมทำ ร่วมกันแก้ไขปัญหา อาจจะพบปัญหาและอุปสรรคบ้าง แต่หากดำเนินกิจกรรมในลักษณะค่อยเป็นค่อยไป ในแนวทางปรัชญาเศรษฐกิจพอเพียง ก็จะเกิดองค์ความรู้ใหม่ๆในการพัฒนา ชุมชนจึงจะมีความเข้มแข็งสามารถพึ่งตนเองได้อย่างยั่งยืนต่อไป